

永福 和泉 地域ニーズ調査（速報）

2013年7月30日現在

調査概要

調査目的：永福町夢プロジェクト協議会が、永福和泉地域の
ニーズ把握のために実施
調査手法：調査票配布およびWeb調査
調査対象：永福和泉地域の居住者および通学者（保護者含む）他
調査期間：6月下旬～7月中旬
回収数：304件

◆ 協力・参加を希望する項目（→P.2）

街の活性化（25.7%）

地域自治・協働推進（20.4%）
環境、エネルギー（19.7%）

◆ 「サービス提供してほしい」「あったらいいな」と思う項目（→P.3）

施設の運営、維持（70.4%）

音楽・スポーツ（64.5%）
教育・子育て（63.8%）

◆ 全く関心がないので、必要としていない項目（→P.4）

観光・交流（34.9%）

文化・芸能（29.6%）
福祉サービス（19.1%）


◇ 主なご意見

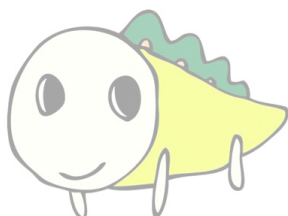
- ・永福という町名を、もっといかした街作りを！（60代女性/主婦）
- ・地域内では連帯感、訪問者には「心のふるさと」を提供する。地域貢献と生涯学習を全住民へ。（70代以上男性）
- ・高井戸区民センターの様な複合施設。図書室（図書館）やプール等を完備し、老人から子供まで楽しめる施設。（40代女性/主婦）
- ・街の知名度をあげると、いいと思います。（20代男性/学生）
- ・協力できることがあれば、小さなことから協力します。（20代男性/公務員）
- ・一人暮らしなので、困ったときに常に相談出来る所があると安心出来ます。（70代以上女性/自営業）

《付録》

◇ クロス集計結果表

【調査・集計協力】

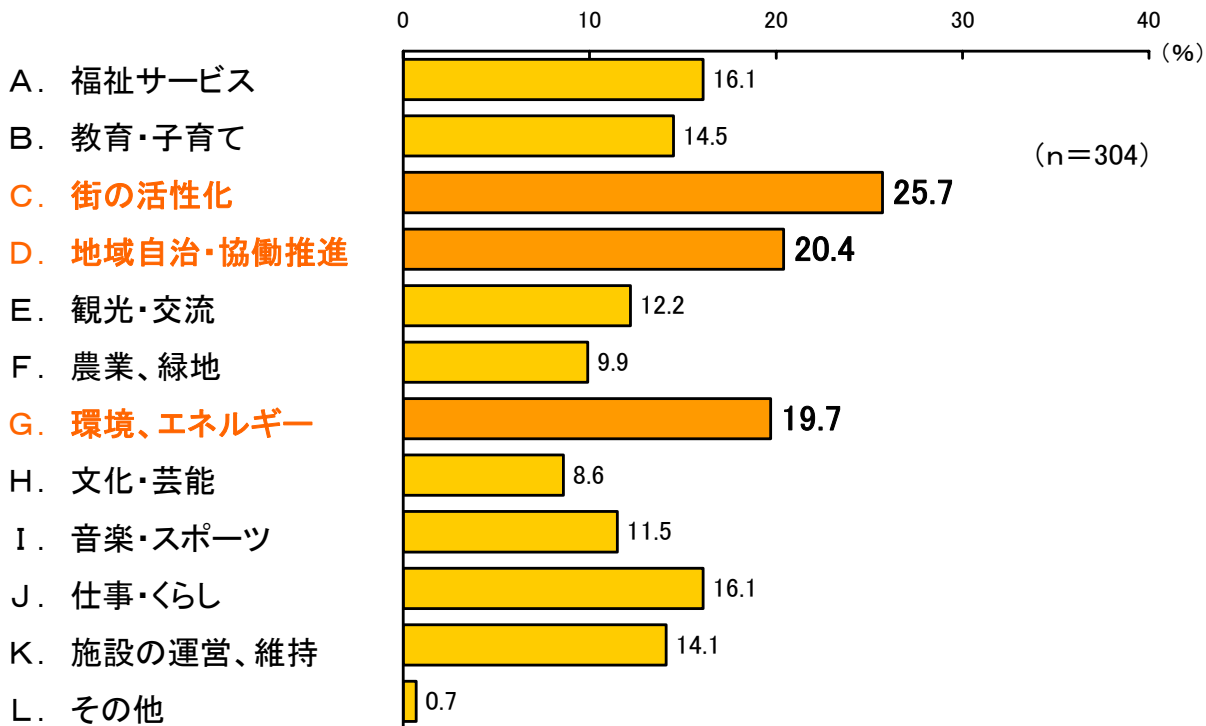
 **リサーチ東京**
TEL:03-3391-8833



永福町夢プロジェクト協議会



協力・参加を希望する項目



「C.街の活性化」「D.地域自治・協働推進」「G.環境、エネルギー」の順で、協力したいとの回答が多い。
 「C.街の活性化」は、年齢、性別、職業、地域を問わず、回答が多い。

左詰め数字:実数/右詰め数字:縦%

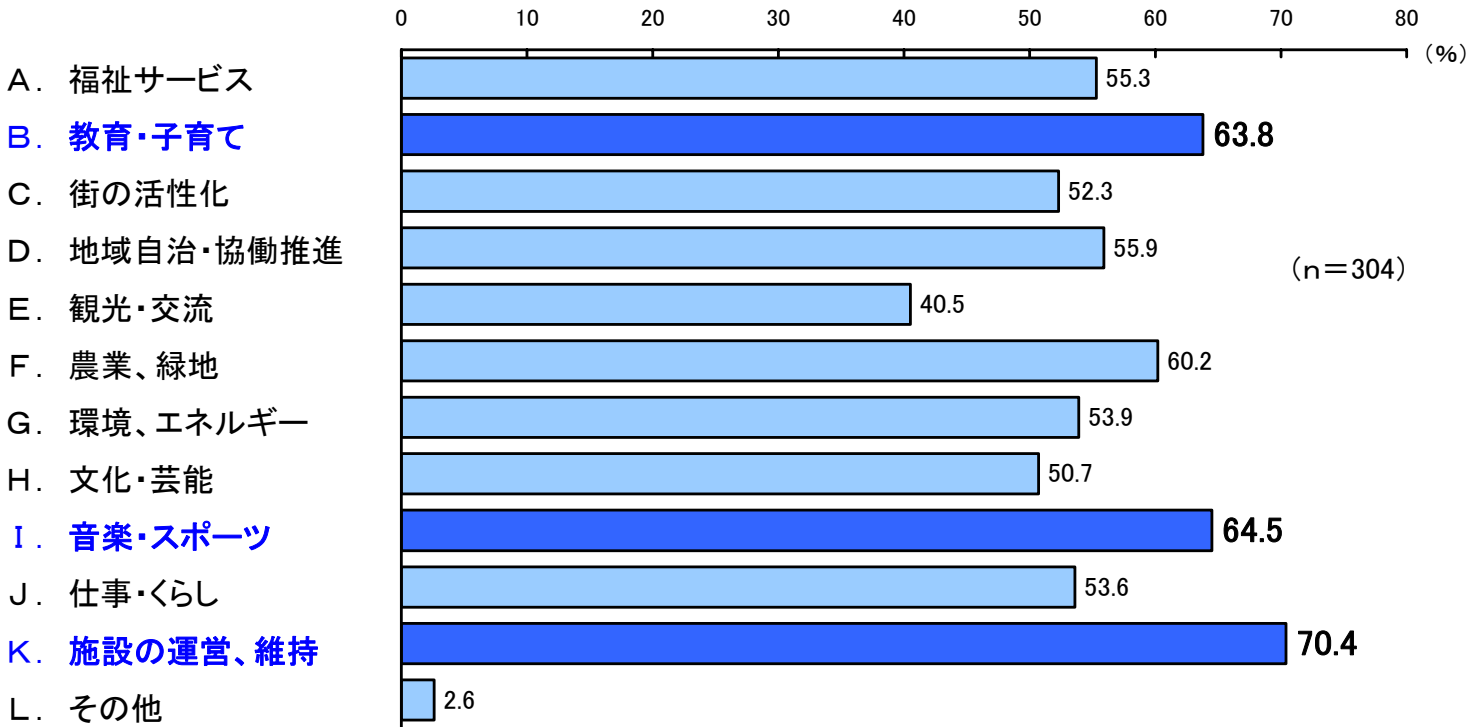
| <複数選択> | 30歳未満 | 30代 | 40代 | 50代 | 60代 | 70代以上 |
|---------------------|-------------|-------------|-------------|-------------|-------------|-------------|
| 回答者数 | 23 | 50 | 119 | 19 | 37 | 49 |
| A. 福祉サービス | 8.7 | 18.0 | 16.8 | 21.1 | 18.9 | 14.3 |
| B. 教育・子育て | 8.7 | 18.0 | 16.0 | 21.1 | 8.1 | 14.3 |
| C. 街の活性化 | 26.1 | 26.0 | 26.1 | 42.1 | 32.4 | 14.3 |
| D. 地域自治・協働推進 | 13.0 | 24.0 | 24.4 | 26.3 | 5.4 | 22.4 |
| E. 観光・交流 | 17.4 | 18.0 | 13.4 | 21.1 | - | 8.2 |
| F. 農業、緑地 | 17.4 | 12.0 | 9.2 | 15.8 | 8.1 | 6.1 |
| G. 環境、エネルギー | 8.7 | 26.0 | 23.5 | 26.3 | 13.5 | 14.3 |
| H. 文化・芸能 | 21.7 | 6.0 | 4.2 | 31.6 | 8.1 | 6.1 |
| I. 音楽・スポーツ | 47.8 | 10.0 | 5.9 | 31.6 | 5.4 | 6.1 |
| J. 仕事・くらし | 13.0 | 12.0 | 19.3 | 15.8 | 16.2 | 16.3 |
| K. 施設の運営、維持 | 13.0 | 18.0 | 12.6 | 26.3 | 10.8 | 14.3 |
| L. その他 | - | - | - | 5.3 | - | 2.0 |

- C. 街の活性化** ・永福南小学校を、工作や音楽などの文化活動拠点や、芝生を生かして小さな子が遊べる場所にしてほしいです。(40代女性/主婦)
- D. 地域自治・協働推進** ・子育て世代は共働きが多いので、子どもの安全に、大人の目を増やしてほしいです。(40代女性/主婦)
- G. 環境、エネルギー** ・リサイクル、リユース、省エネ大賛成。(70代以上女性/主婦)

(具体的な内容より)



「サービス提供してほしい」「あったらいいな」と思う項目



「K.施設の運営、維持」「I.音楽・スポーツ」「B.教育・子育て」の順で、ニーズが多い。

30歳未満は「I.音楽・スポーツ」「C.街の活性化」、30・40代と70代以上は「K.施設の運営、維持」「I.音楽・スポーツ」。50代は「B.教育・子育て」、60代は「A.福祉サービス」、60代以上は「F.農業、緑地」も。

左詰め数字:実数/右詰め数字:縦%

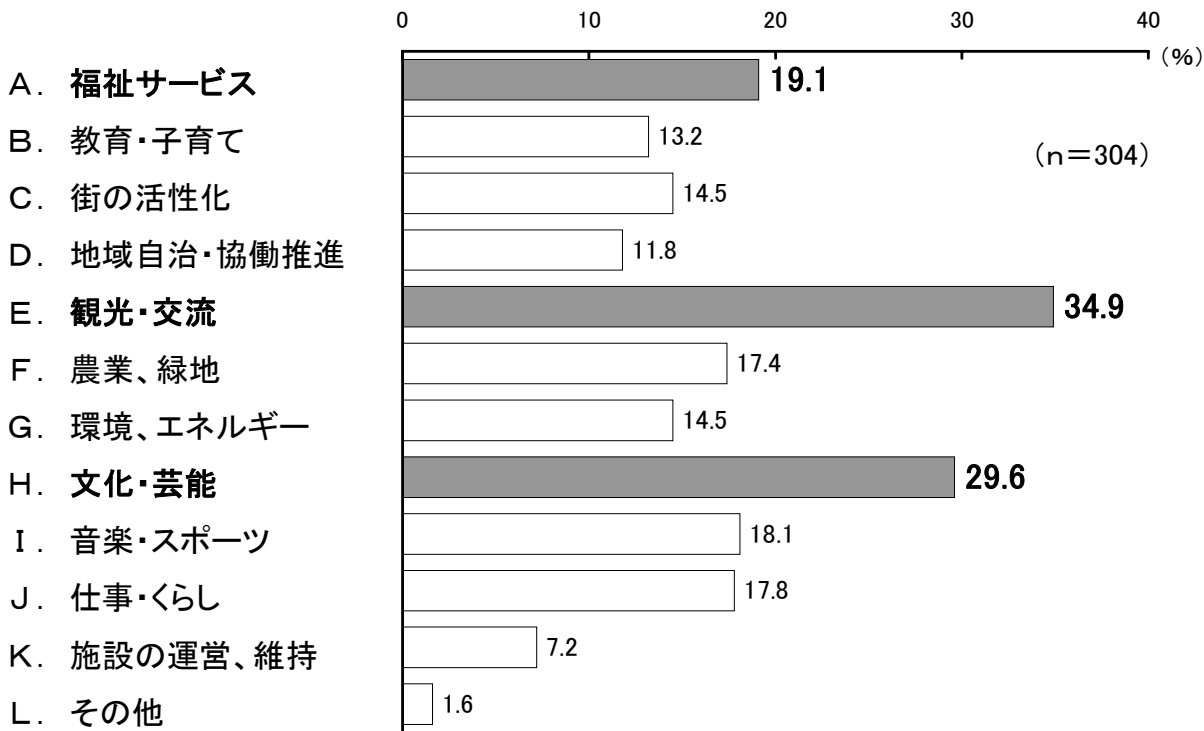
| <複数選択> | 30歳未満 | 30代 | 40代 | 50代 | 60代 | 70代以上 |
|--------------|-------|------|------|------|------|-------|
| 回答者数 | 23 | 50 | 119 | 19 | 37 | 49 |
| A. 福祉サービス | 26.1 | 50.0 | 55.5 | 57.9 | 73.0 | 65.3 |
| B. 教育・子育て | 34.8 | 72.0 | 72.3 | 63.2 | 67.6 | 51.0 |
| C. 街の活性化 | 39.1 | 60.0 | 54.6 | 36.8 | 48.6 | 57.1 |
| D. 地域自治・協働推進 | 8.7 | 64.0 | 60.5 | 42.1 | 67.6 | 55.1 |
| E. 観光・交流 | 26.1 | 42.0 | 43.7 | 26.3 | 51.4 | 38.8 |
| F. 農業、緑地 | 17.4 | 72.0 | 63.9 | 36.8 | 70.3 | 67.3 |
| G. 環境、エネルギー | 30.4 | 56.0 | 62.2 | 31.6 | 62.2 | 53.1 |
| H. 文化・芸能 | 21.7 | 64.0 | 58.0 | 26.3 | 43.2 | 55.1 |
| I. 音楽・スポーツ | 52.2 | 76.0 | 72.3 | 36.8 | 51.4 | 69.4 |
| J. 仕事・暮らし | 21.7 | 62.0 | 58.0 | 57.9 | 45.9 | 59.2 |
| K. 施設の運営、維持 | 17.4 | 82.0 | 82.4 | 57.9 | 67.6 | 65.3 |
| L. その他 | 4.3 | - | 3.4 | - | - | 4.1 |

- K. 施設の運営、維持**
 - ・永福南小の校庭・体育館の開放（40代女性/主婦）
 - ・東電土地の有効活用を希望します。（50代女性/臨時社員）
- I. 音楽・スポーツ**
 - ・プロの音楽家を招いての子ども向け音楽会や、スポーツ講習会などしてほしいです。（40代女性/主婦）
 - ・音楽教室、合唱団など、映画上映会など（50代女性/会社員）
- B. 教育・子育て**
 - ・若手研究者の研究所兼ワークショップ広場（20代男性/公務員）
 - ・子育て応援券が使用できるものを増やしてほしい。（30代女性/主婦）

(具体的な内容より)



全く関心がないので、必要としていない項目



「E.観光・交流」「H.文化・芸能」「A.福祉サービス」の順で、回答が多い。
 「E.観光・交流」「H.文化・芸能」は、年齢、性別、職業、地域を問わず、回答が多い。

左詰め数字:実数/右詰め数字:縦%

| <複数選択> | 30歳未満 | 30代 | 40代 | 50代 | 60代 | 70代以上 |
|--------------|-------|------|------|------|------|-------|
| 回答者数 | 23 | 50 | 119 | 19 | 37 | 49 |
| A. 福祉サービス | - | 22.0 | 21.8 | 15.8 | 8.1 | 24.5 |
| B. 教育・子育て | - | 10.0 | 10.9 | 15.8 | 8.1 | 28.6 |
| C. 街の活性化 | - | 12.0 | 16.8 | 10.5 | 8.1 | 22.4 |
| D. 地域自治・協働推進 | 4.3 | 16.0 | 12.6 | 10.5 | 8.1 | 14.3 |
| E. 観光・交流 | 8.7 | 38.0 | 37.0 | 36.8 | 27.0 | 42.9 |
| F. 農業、緑地 | - | 14.0 | 21.8 | 21.1 | 8.1 | 22.4 |
| G. 環境、エネルギー | - | 18.0 | 12.6 | 10.5 | 8.1 | 22.4 |
| H. 文化・芸能 | 8.7 | 24.0 | 34.5 | 21.1 | 35.1 | 30.6 |
| I. 音楽・スポーツ | 4.3 | 8.0 | 19.3 | 15.8 | 32.4 | 18.4 |
| J. 仕事・くらし | - | 22.0 | 19.3 | 5.3 | 24.3 | 14.3 |
| K. 施設の運営、維持 | 8.7 | 4.0 | 5.9 | - | 8.1 | 14.3 |
| L. その他 | - | 2.0 | 0.8 | - | - | 6.1 |

- E. 観光・交流 ・此処は観光地ではありません。(70代以上男性)
 - H. 文化・芸能 ・芸能人は特に必要ない。盆踊り・祭り、昔遊び等は残す。(40代女性/主婦)
 - A. 福祉サービス ・ケア24におまかせ。(70代以上女性)
- (具体的な内容より)

永福 和泉 地域ニーズ調査（速報）

左詰め数字は、実数
右詰め数字は、縦%

| 1)協力したい項目 | | | | | | | | | | | | | | | | | | | | | | |
|--------------|-------|------|------|------|------|-------|------|------|------|------|-------|------|------|-------|------|------|------|------|------|----|------|-----|
| <複数選択> | | | | | | | | | | | | | | | | | | | 永福 | 和泉 | 下高井戸 | その他 |
| 全体% | 30歳未満 | 30代 | 40代 | 50代 | 60代 | 70代以上 | 男性 | 女性 | 会社員 | 自営業 | 主婦・主夫 | 学生 | 公務員 | その他 | 永福 | 和泉 | 下高井戸 | その他 | | | | |
| 回答者数 | 304 | 23 | 50 | 119 | 19 | 37 | 49 | 55 | 239 | 39 | 24 | 167 | 20 | 3 | 34 | 166 | 25 | 13 | 82 | | | |
| A. 福祉サービス | 16.1 | 8.7 | 18.0 | 16.8 | 21.1 | 18.9 | 14.3 | 10.9 | 17.2 | 20.5 | 8.3 | 16.2 | 10.0 | - | 17.6 | 16.9 | 12.0 | 7.7 | 17.1 | | | |
| B. 教育・子育て | 14.5 | 8.7 | 18.0 | 16.0 | 21.1 | 8.1 | 14.3 | 14.5 | 14.6 | 20.5 | 4.2 | 12.6 | 5.0 | 33.3 | 23.5 | 15.1 | 16.0 | 7.7 | 13.4 | | | |
| C. 街の活性化 | 25.7 | 26.1 | 26.0 | 26.1 | 42.1 | 32.4 | 14.3 | 27.3 | 25.1 | 30.8 | 20.8 | 22.8 | 25.0 | 66.7 | 29.4 | 24.1 | 32.0 | 30.8 | 23.2 | | | |
| D. 地域自治・協働推進 | 20.4 | 13.0 | 24.0 | 24.4 | 26.3 | 5.4 | 22.4 | 21.8 | 20.5 | 28.2 | 16.7 | 19.2 | 5.0 | 33.3 | 29.4 | 21.7 | 20.0 | 7.7 | 17.1 | | | |
| E. 観光・交流 | 12.2 | 17.4 | 18.0 | 13.4 | 21.1 | - | 8.2 | 14.5 | 11.7 | 25.6 | - | 8.4 | 20.0 | 33.3 | 17.6 | 13.3 | 12.0 | - | 13.4 | | | |
| F. 農業、緑地 | 9.9 | 17.4 | 12.0 | 9.2 | 15.8 | 8.1 | 6.1 | 10.9 | 10.0 | 12.8 | 8.3 | 9.6 | 15.0 | 33.3 | 5.9 | 7.8 | 20.0 | 7.7 | 9.8 | | | |
| G. 環境、エネルギー | 19.7 | 8.7 | 26.0 | 23.5 | 26.3 | 13.5 | 14.3 | 9.1 | 22.6 | 20.5 | 16.7 | 22.8 | 10.0 | 33.3 | 17.6 | 23.5 | 24.0 | - | 12.2 | | | |
| H. 文化・芸能 | 8.6 | 21.7 | 6.0 | 4.2 | 31.6 | 8.1 | 6.1 | 20.0 | 5.9 | 7.7 | 8.3 | 4.8 | 20.0 | - | 17.6 | 5.4 | 12.0 | - | 14.6 | | | |
| I. 音楽・スポーツ | 11.5 | 47.8 | 10.0 | 5.9 | 31.6 | 5.4 | 6.1 | 30.9 | 6.7 | 5.1 | 12.5 | 6.6 | 50.0 | - | 14.7 | 7.2 | 16.0 | 7.7 | 18.3 | | | |
| J. 仕事・くらし | 16.1 | 13.0 | 12.0 | 19.3 | 15.8 | 16.2 | 16.3 | 16.4 | 15.9 | 12.8 | 20.8 | 14.4 | 10.0 | 33.3 | 29.4 | 15.1 | 20.0 | 15.4 | 12.2 | | | |
| K. 施設の運営、維持 | 14.1 | 13.0 | 18.0 | 12.6 | 26.3 | 10.8 | 14.3 | 12.7 | 14.2 | 15.4 | 8.3 | 13.8 | 10.0 | - | 23.5 | 10.8 | 24.0 | 7.7 | 17.1 | | | |
| L. その他 | 0.7 | - | - | - | 5.3 | - | 2.0 | 1.8 | 0.4 | - | - | - | - | - | 5.9 | 0.6 | - | 7.7 | - | | | |
| 無回答 | 51.3 | 21.7 | 50.0 | 58.8 | 36.8 | 48.6 | 53.1 | 34.5 | 54.8 | 53.8 | 50.0 | 58.7 | 25.0 | 33.3 | 35.3 | 55.4 | 44.0 | 61.5 | 46.3 | | | |
| 2)提供してほしい項目 | | | | | | | | | | | | | | | | | | | | | | |
| <複数選択> | | | | | | | | | | | | | | | | | | | 永福 | 和泉 | 下高井戸 | その他 |
| 全体% | 30歳未満 | 30代 | 40代 | 50代 | 60代 | 70代以上 | 男性 | 女性 | 会社員 | 自営業 | 主婦・主夫 | 学生 | 公務員 | その他 | 永福 | 和泉 | 下高井戸 | その他 | | | | |
| 回答者数 | 304 | 23 | 50 | 119 | 19 | 37 | 49 | 55 | 239 | 39 | 24 | 167 | 20 | 3 | 34 | 166 | 25 | 13 | 82 | | | |
| A. 福祉サービス | 55.3 | 26.1 | 50.0 | 55.5 | 57.9 | 73.0 | 65.3 | 50.9 | 56.9 | 51.3 | 70.8 | 58.1 | 20.0 | 33.3 | 64.7 | 56.0 | 60.0 | 46.2 | 54.9 | | | |
| B. 教育・子育て | 63.8 | 34.8 | 72.0 | 72.3 | 63.2 | 67.6 | 51.0 | 45.5 | 69.0 | 69.2 | 62.5 | 70.7 | 25.0 | 100.0 | 50.0 | 68.7 | 52.0 | 61.5 | 57.3 | | | |
| C. 街の活性化 | 52.3 | 39.1 | 60.0 | 54.6 | 36.8 | 48.6 | 57.1 | 43.6 | 55.2 | 48.7 | 58.3 | 58.7 | 35.0 | 33.3 | 41.2 | 58.4 | 48.0 | 53.8 | 42.7 | | | |
| D. 地域自治・協働推進 | 55.9 | 8.7 | 64.0 | 60.5 | 42.1 | 67.6 | 55.1 | 34.5 | 61.5 | 56.4 | 58.3 | 64.7 | 5.0 | 100.0 | 47.1 | 63.9 | 64.0 | 61.5 | 37.8 | | | |
| E. 観光・交流 | 40.5 | 26.1 | 42.0 | 43.7 | 26.3 | 51.4 | 38.8 | 38.2 | 41.0 | 30.8 | 54.2 | 43.7 | 25.0 | - | 41.2 | 42.2 | 32.0 | 38.5 | 36.6 | | | |
| F. 農業、緑地 | 60.2 | 17.4 | 72.0 | 63.9 | 36.8 | 70.3 | 67.3 | 43.6 | 64.9 | 56.4 | 70.8 | 67.7 | 10.0 | 33.3 | 58.8 | 66.9 | 68.0 | 69.2 | 43.9 | | | |
| G. 環境、エネルギー | 53.9 | 30.4 | 56.0 | 62.2 | 31.6 | 62.2 | 53.1 | 40.0 | 58.2 | 48.7 | 66.7 | 60.5 | 25.0 | 33.3 | 44.1 | 58.4 | 60.0 | 61.5 | 42.7 | | | |
| H. 文化・芸能 | 50.7 | 21.7 | 64.0 | 58.0 | 26.3 | 43.2 | 55.1 | 40.0 | 54.0 | 41.0 | 62.5 | 58.1 | 30.0 | 33.3 | 35.3 | 54.2 | 56.0 | 61.5 | 39.0 | | | |
| I. 音楽・スポーツ | 64.5 | 52.2 | 76.0 | 72.3 | 36.8 | 51.4 | 69.4 | 58.2 | 67.8 | 61.5 | 70.8 | 71.3 | 60.0 | 33.3 | 50.0 | 66.3 | 60.0 | 69.2 | 62.2 | | | |
| J. 仕事・くらし | 53.6 | 21.7 | 62.0 | 58.0 | 57.9 | 45.9 | 59.2 | 40.0 | 58.2 | 48.7 | 62.5 | 58.7 | 15.0 | 66.7 | 55.9 | 55.4 | 60.0 | 53.8 | 50.0 | | | |
| K. 施設の運営、維持 | 70.4 | 17.4 | 82.0 | 82.4 | 57.9 | 67.6 | 65.3 | 54.5 | 75.7 | 76.9 | 75.0 | 77.8 | 25.0 | 66.7 | 61.8 | 81.9 | 64.0 | 53.8 | 56.1 | | | |
| L. その他 | 2.6 | 4.3 | - | 3.4 | - | - | 4.1 | 3.6 | 2.5 | 2.6 | 4.2 | 1.8 | - | - | 5.9 | 1.8 | 12.0 | - | 2.4 | | | |
| 無回答 | 7.6 | 8.7 | 4.0 | 5.0 | 10.5 | 10.8 | 8.2 | 5.5 | 6.7 | 5.1 | 8.3 | 5.4 | 10.0 | - | 11.8 | 6.6 | - | 15.4 | 8.5 | | | |
| 3)不要と思う項目 | | | | | | | | | | | | | | | | | | | | | | |
| <複数選択> | | | | | | | | | | | | | | | | | | | 永福 | 和泉 | 下高井戸 | その他 |
| 全体% | 30歳未満 | 30代 | 40代 | 50代 | 60代 | 70代以上 | 男性 | 女性 | 会社員 | 自営業 | 主婦・主夫 | 学生 | 公務員 | その他 | 永福 | 和泉 | 下高井戸 | その他 | | | | |
| 回答者数 | 304 | 23 | 50 | 119 | 19 | 37 | 49 | 55 | 239 | 39 | 24 | 167 | 20 | 3 | 34 | 166 | 25 | 13 | 82 | | | |
| A. 福祉サービス | 19.1 | - | 22.0 | 21.8 | 15.8 | 8.1 | 24.5 | 10.9 | 21.3 | 20.5 | 20.8 | 22.2 | - | 33.3 | 11.8 | 22.3 | 28.0 | 23.1 | 11.0 | | | |
| B. 教育・子育て | 13.2 | - | 10.0 | 10.9 | 15.8 | 8.1 | 28.6 | 16.4 | 12.6 | 15.4 | 25.0 | 12.6 | - | - | 17.6 | 12.7 | 32.0 | 7.7 | 11.0 | | | |
| C. 街の活性化 | 14.5 | - | 12.0 | 16.8 | 10.5 | 8.1 | 22.4 | 14.5 | 15.1 | 20.5 | 25.0 | 14.4 | - | - | 14.7 | 14.5 | 20.0 | 7.7 | 17.1 | | | |
| D. 地域自治・協働推進 | 11.8 | 4.3 | 16.0 | 12.6 | 10.5 | 8.1 | 14.3 | 7.3 | 13.4 | 12.8 | 16.7 | 13.2 | - | - | 8.8 | 9.6 | 12.0 | 7.7 | 19.5 | | | |
| E. 観光・交流 | 34.9 | 8.7 | 38.0 | 37.0 | 36.8 | 27.0 | 42.9 | 23.6 | 38.9 | 46.2 | 33.3 | 38.3 | 5.0 | 33.3 | 29.4 | 36.7 | 56.0 | 38.5 | 29.3 | | | |
| F. 農業、緑地 | 17.4 | - | 14.0 | 21.8 | 21.1 | 8.1 | 22.4 | 14.5 | 18.4 | 25.6 | 12.5 | 17.4 | - | 33.3 | 20.6 | 18.1 | 12.0 | 7.7 | 22.0 | | | |
| G. 環境、エネルギー | 14.5 | - | 18.0 | 12.6 | 10.5 | 8.1 | 22.4 | 16.4 | 14.2 | 20.5 | 4.2 | 14.4 | - | - | 23.5 | 11.4 | 16.0 | 15.4 | 22.0 | | | |
| H. 文化・芸能 | 29.6 | 8.7 | 24.0 | 34.5 | 21.1 | 35.1 | 30.6 | 18.2 | 33.1 | 48.7 | 16.7 | 31.7 | - | 33.3 | 29.4 | 33.1 | 32.0 | 7.7 | 28.0 | | | |
| I. 音楽・スポーツ | 18.1 | 4.3 | 8.0 | 19.3 | 15.8 | 32.4 | 18.4 | 12.7 | 19.7 | 28.2 | 4.2 | 19.2 | - | 33.3 | 20.6 | 21.1 | 24.0 | 7.7 | 14.6 | | | |
| J. 仕事・くらし | 17.8 | - | 22.0 | 19.3 | 5.3 | 24.3 | 14.3 | 9.1 | 20.1 | 30.8 | 4.2 | 21.6 | - | - | 5.9 | 19.9 | 20.0 | 15.4 | 15.9 | | | |
| K. 施設の運営、維持 | 7.2 | 8.7 | 4.0 | 5.9 | - | 8.1 | 14.3 | 1.8 | 8.4 | 10.3 | - | 8.4 | - | - | 5.9 | 4.8 | 8.0 | 7.7 | 12.2 | | | |
| L. その他 | 1.6 | - | 2.0 | 0.8 | - | - | 6.1 | 1.8 | 1.7 | - | - | 2.4 | - | - | 2.9 | 1.2 | 4.0 | 7.7 | 1.2 | | | |
| 無回答 | 45.7 | 87.0 | 38.0 | 40.3 | 42.1 | 56.8 | 40.8 | 63.6 | 40.2 | 28.2 | 54.2 | 41.3 | 95.0 | 33.3 | 47.1 | 42.2 | 32.0 | 61.5 | 50.0 | | | |

永福 和泉 地域ニーズ調査（速報）

左詰め数字は、実数
右詰め数字は、縦%

| 年齢 | 全体% | | | | | | | | | | | | | | | | | | | |
|-------|-------|------|-------|-------|-------|-------|-------|-------|-------|-------|-------|-------|-------|-------|-------|-------|-------|-------|-------|--|
| | 30歳未満 | 30代 | 40代 | 50代 | 60代 | 70代以上 | 男性 | 女性 | 会社員 | 自営業 | 主婦・主夫 | 学生 | 公務員 | その他 | 永福 | 和泉 | 下高井戸 | その他 | | |
| 回答者数 | 304 | 23 | 50 | 119 | 19 | 37 | 49 | 55 | 239 | 39 | 24 | 167 | 20 | 3 | 34 | 166 | 25 | 13 | 82 | |
| 20歳未満 | 1.0 | 13.0 | - | - | - | - | - | 3.6 | 0.4 | - | - | - | 15.0 | - | - | 0.6 | - | - | 2.4 | |
| 20代 | 6.6 | 87.0 | - | - | - | - | - | 27.3 | 2.1 | 2.6 | 4.2 | - | 80.0 | 33.3 | 2.9 | 0.6 | 4.0 | 7.7 | 20.7 | |
| 30代 | 16.4 | - | 100.0 | - | - | - | - | 1.8 | 20.1 | 28.2 | 4.2 | 21.0 | - | - | 2.9 | 21.1 | 4.0 | 23.1 | 8.5 | |
| 40代 | 39.1 | - | - | 100.0 | - | - | - | 9.1 | 47.3 | 59.0 | 29.2 | 49.1 | 5.0 | 66.7 | 8.8 | 44.0 | 16.0 | 23.1 | 39.0 | |
| 50代 | 6.3 | - | - | - | 100.0 | - | - | 5.5 | 6.3 | 7.7 | - | 3.6 | - | - | 23.5 | 4.8 | 8.0 | 15.4 | 7.3 | |
| 60代 | 12.2 | - | - | - | - | 100.0 | - | 20.0 | 10.5 | - | 33.3 | 12.0 | - | - | 20.6 | 14.5 | 20.0 | 7.7 | 7.3 | |
| 70代以上 | 16.1 | - | - | - | - | - | 100.0 | 30.9 | 12.6 | 2.6 | 29.2 | 13.2 | - | - | 41.2 | 13.3 | 44.0 | 23.1 | 14.6 | |
| 無回答 | 2.3 | - | - | - | - | - | - | 1.8 | 0.8 | - | - | 1.2 | - | - | 1.2 | 4.0 | - | - | - | |
| 性別 | 全体% | | | | | | | | | | | | | | | | | | | |
| 回答者数 | 304 | 23 | 50 | 119 | 19 | 37 | 49 | 55 | 239 | 39 | 24 | 167 | 20 | 3 | 34 | 166 | 25 | 13 | 82 | |
| 男性 | 18.1 | 73.9 | 2.0 | 4.2 | 15.8 | 29.7 | 34.7 | 100.0 | - | 20.5 | 33.3 | 1.8 | 80.0 | 33.3 | 38.2 | 14.5 | 24.0 | 15.4 | 26.8 | |
| 女性 | 78.6 | 26.1 | 96.0 | 95.0 | 78.9 | 67.6 | 61.2 | - | 100.0 | 79.5 | 62.5 | 97.6 | 20.0 | 66.7 | 58.8 | 83.7 | 72.0 | 84.6 | 73.2 | |
| 無回答 | 3.3 | - | 2.0 | 0.8 | 5.3 | 2.7 | 4.1 | - | - | - | 4.2 | 0.6 | - | - | 2.9 | 1.8 | 4.0 | - | - | |
| 職業 | 全体% | | | | | | | | | | | | | | | | | | | |
| 回答者数 | 304 | 23 | 50 | 119 | 19 | 37 | 49 | 55 | 239 | 39 | 24 | 167 | 20 | 3 | 34 | 166 | 25 | 13 | 82 | |
| 会社員 | 12.8 | 4.3 | 22.0 | 19.3 | 15.8 | - | 2.0 | 14.5 | 13.0 | 100.0 | - | - | - | - | - | 14.5 | 8.0 | - | 13.4 | |
| 自営業 | 7.9 | 4.3 | 2.0 | 5.9 | - | 21.6 | 14.3 | 14.5 | 6.3 | - | 100.0 | - | - | - | - | 9.6 | 20.0 | 15.4 | 1.2 | |
| 主婦・主夫 | 54.9 | - | 70.0 | 68.9 | 31.6 | 54.1 | 44.9 | 5.5 | 68.2 | - | - | 100.0 | - | - | - | 63.3 | 44.0 | 69.2 | 39.0 | |
| 学生 | 6.6 | 82.6 | - | 0.8 | - | - | - | 29.1 | 1.7 | - | - | - | 100.0 | - | - | 0.6 | - | 7.7 | 22.0 | |
| 公務員 | 1.0 | 4.3 | - | 1.7 | - | - | - | 1.8 | 0.8 | - | - | - | - | 100.0 | - | 1.2 | - | - | 1.2 | |
| その他 | 11.2 | 4.3 | 2.0 | 2.5 | 42.1 | 18.9 | 28.6 | 23.6 | 8.4 | - | - | - | - | - | 100.0 | 7.2 | 8.0 | 7.7 | 22.0 | |
| 無回答 | 5.6 | - | 4.0 | 0.8 | 10.5 | 5.4 | 10.2 | 10.9 | 1.7 | - | - | - | - | - | - | 3.6 | 20.0 | - | 1.2 | |
| お住まい | 全体% | | | | | | | | | | | | | | | | | | | |
| 回答者数 | 304 | 23 | 50 | 119 | 19 | 37 | 49 | 55 | 239 | 39 | 24 | 167 | 20 | 3 | 34 | 166 | 25 | 13 | 82 | |
| 永福 | 54.6 | 8.7 | 70.0 | 61.3 | 42.1 | 64.9 | 44.9 | 43.6 | 58.2 | 61.5 | 66.7 | 62.9 | 5.0 | 66.7 | 35.3 | 100.0 | - | - | - | |
| 和泉 | 8.2 | 4.3 | 2.0 | 3.4 | 10.5 | 13.5 | 22.4 | 10.9 | 7.5 | 5.1 | 20.8 | 6.6 | - | - | 5.9 | - | 100.0 | - | - | |
| 下高井戸 | 4.3 | 4.3 | 6.0 | 2.5 | 10.5 | 2.7 | 6.1 | 3.6 | 4.6 | - | 8.3 | 5.4 | 5.0 | - | 2.9 | - | - | 100.0 | - | |
| その他 | 27.0 | 82.6 | 14.0 | 26.9 | 31.6 | 16.2 | 24.5 | 40.0 | 25.1 | 28.2 | 4.2 | 19.2 | 90.0 | 33.3 | 52.9 | - | - | - | 100.0 | |
| 無回答 | 5.9 | - | 8.0 | 5.9 | 5.3 | 2.7 | 2.0 | 1.8 | 4.6 | 5.1 | - | 6.0 | - | - | 2.9 | - | - | - | - | |

永福 和泉 地域 ニーズ調査（速報）

| ご意見 |
|------------------------------------------------------------------------------------------------------------------------------------------------------------------------|
| 老人に住みやすい街に。 |
| 住み良い町にしましょう。 |
| 防犯カメラの設置 |
| 今年もいろいろやっていただいているよう思いますが、さらに盛んになればと思う。 |
| 地域に、人のつながりがあって、気軽に参加できる催物があればよい。あとは、安心して住める環境を、作ってほしい。たとえば、車いすが通れるか、段差がないか、視覚障害の人も一人で歩ける道路か、など。 |
| 永福という町名をもっといかした街作りを！ |
| 永福通りの安全対策 |
| 地域内では連帯感、訪問者には、心のふるさとを提供する。地域貢献と生涯学習を全住民へ。 |
| 商店街の活性化が第一。若い人がもっと参加できる仕組みづくり。 |
| 宜しく御願います。80才以上なので何もわかりません。 |
| 質問の主旨がはっきりしないので答えにくい。 |
| 福祉の充実促進希望。 |
| 大変考えさせられたアンケートです。自力が不足を思い知らされてるものです。アンケートの役に立たず失礼致しました。 |
| 東電の土地は今後どのような計画が有るのでしょうか？現在の球技不可…の利用条件には疑問です。ただ開放した土地で、めったに利用者の姿を見ません。有効利用法の検討はされていますか？一つの提案ですが…角を区切ってドッグランコーナー等はどうでしょうか？利用は有料にすれば、管理費にまわせるのでは？ |
| 現在の建物を生かしながら地域高齢者への食事提供、ショートステイ等希望。 |
| アンケートの内容が一寸不明確です。もっと街造りのコンセプトをしっかり作り、街に住む(特に仮住まいでなく)永住者の意見を取り入れては如何ですか。仕事とくらしの場は別だと思いますが(Jの項目)。町会、自治会活動に協力は出来ても就職支援に寄付支援基金NPO活動は出来ません。裏面の印刷がよく判りません。グーグルマップは何の意味でしょうか。 |
| 網目が雑多で、答え辛い。この調査で何を求めているのか不明。 |
| 永福南小学校のあとはどうなるのでしょうか。上記テーマに活用して下さい。 |
| 魅力的な街づくりにしたい。商店街は特徴ある店舗構成、住宅街は整然とした明るい街路に(特にごみ出しっ放し等なきよう規則の徹底等の推進)。 |
| 質問の意味がよく分からなかった。 |
| 永福南小跡地の利用について、児童(通園)から障がい者(18才～)、高齢者の多くのニーズの人々に合った複合施設として活用してほしい。 |
| 永福南小学校跡地に永福学園の子どもたちが利用できる福祉施設ができるととても嬉しいです。 |
| 和田堀公園の遠足でジャニーズの撮影と重なり、練習までしていたレクリエーションも出来ず20分位でバスに乗って帰るはめに。事前にジャニーズや、学校側が和田堀公園の方に申請をしていたのかわかりませんが、こちらも義務教育なので、施設の方でもしっかり確認を取って許可を出してほしい。 |
| 永福、浜田山、下高井戸地域は、小さな商店が多く、ベビーカーや車椅子の入店を断られることが多いです。ベビーカーでも車椅子でもゆったり行けるような空間が必要です。武蔵境駅前の武蔵野プレイスは図書館カフェが併設、楽器の練習できるスタジオなどあり、良い施設です。永福にも良いのでは。 |
| 永福学園の隣にあるので、リハビリやショートステイ等、障がい児向けのサービスが受けられる施設になったらとても便利だと思います。 |
| 特別支援学校が永福にあるので、それに関連して障がい者の放課後デイサービスや、就労できる場所を作してほしい(特に肢体障がい者の)。 |
| 永福南小跡地について、卒後の身体障がい者が通える施設を作って欲しい。重度の方の通える施設が少なすぎるため。 |
| 他区から子どもが杉並の学校に通っているだけだし、子どもも基本的に学校外に出ないので、永福でのプロジェクトがあったとしてもあまり参加できる見込みはない。 |
| 下高井戸は上北沢が近く、杉並区の存在感がうすいので、世田谷区に吸収されそうです。永福も2駅あるので遠いです。 |
| 自分の住んでいる地区とはだいぶ離れているので、今ひとつピンと来ません。ごめんなさい…。 |
| 街の知名度をあげるといいと思います。 |
| 「したい」「サービスをうけたい」だけの関係ではないまちづくりができ、拠点となるものが生まれるといいと思っています。 |
| 協力できることがあれば、小さなことから協力します。 |
| 永福一丁目、甲州街道歩道上の植栽清掃を要望する。 |
| 永福一丁目、明治大学前の自転車置場の公園の所の自転車は撤去してほしい。 |
| 一人暮らしなので困ったときに常に相談出来る所があると安心出来ます。 |

永福 和泉 地域 ニーズ調査（速報）

| ご意見 |
|----------------------------------------------------------------------------------------------------------------------------|
| 気品ある、上質な住宅街、商店街であってほしい。宅配の細分化によるスラム化、下品な商店の進出（例えばすき家、餃子酒場等）による俗悪化、下流化に反対する。宅地の開発規制、商店の進出規制をすべき。ヨーロッパの落ち着いた、統一ある街並を見習ってほしい。 |
| TSUTAYAが欲しい(レンタルショップが欲しい)。 |
| 和田に居住のために特に記入出来ませんでした。 |
| 高齢化に向かい、是非介護関係に活用して欲しい。 |
| 若者と年寄が一緒に楽しめる町 |
| 単身者、世帯に対応の受皿を早く作って下さい。 |
| 私も協力しているんなことに参加し、皆のためにやれたらいいなと思いますが、自由な時間が欲しいです。出来なくてすみません。 |
| 世代交代で若者が増えてきているのはいいが、自転車盗難、花がとられる、平気で違反行為をしながら悪びれない態度、不愉快な事が多い。昔の永福と違う。 |
| 永福南小学校の跡地は、図書館・プール等、子供も大人も活用できる区民センターのような設備にしてほしいです。 |
| 子供達が安心して遊べる場所をお願いします。公園もボールの使用が出来ないので、のびのびと遊べる所！！ |
| ○をつけていないところは、今も充分に提供されていると思ったり、今の自分にはあまり必要ではないが、不要ではないと思ったため。 |
| 昨年、引っ越して参りましたが、近隣の方がとても親切で、地域の雰囲気の良いを感じています。今後もこの街の雰囲気が続いていってほしいと願っています。 |
| 旧永南小跡地の活用法についての意見ですが、武蔵境にある「武蔵野プレイス」のような、あらゆる世代が利用できる複合施設にして、活気ある街づくりの核にしてほしい。特に中高生が安心して過ごせる場所を設けてほしい。 |
| 商店街の活性化。特色ある店づくり。永福和泉で今何が起きているか、Web等で見られる最新の情報共有場所。より多くの情報を集める事で街の問題点が明確になる。また、街の人一人ひとりが、街の為に少しずつでもできる事が見えてくる。意識向上。 |
| 高齢者と地元の子ども達が自然と関わる事ができ、利用できる様な施設があると良いと思います。 |
| 大きな公園、ウルトラマンランド、温水プール、複合商業施設。 |
| 子育て中なので、活動に参加することは難しいですが、将来何かしら協力できることがあれば、参加してみたいです。 |
| 子連れで遊びに行く所が近くには公園しかなく、複合商業施設(イオン等)がほしいです。 |
| 旧永福南小の跡地利用について、老人ホーム。 |
| 旧永福南小の跡地利用について、お年寄りと子供が触れ合える場所。昔あそび、学習、見守りなど。定年でまだ働ける年配の方々に、子ども達に色々教えていただける場がほしい。企業もですが、シニア世代の力を発揮できる場を作るといい。 |
| 永南跡地は図書館と児童館にして下さい。特にこの地区には図書館がないので欲しいです。 |
| 旧永福南小の跡地利用は、どうなるのでしょうか？ |
| 旧永福南小の跡地利用についての意見ですが、ボール遊びができる公園。小さなスペースではなく、ボール遊びのできる場所を大きくとってほしい。 |
| 永南小の卒業生・保護者・関係者が、いつでも自由に出入りできる施設にしてほしい。建物や芝生も現在のもを利用してほしい。複合施設にしてほしい。 |
| 永福南小の跡地利用について、学校行事や地域の行事で交流の場として使用できるといいと思います。児童館の高学年向けなど、子どもが安全に遊べる場として使えるといいです。 |
| 永南小の活用について、地域のコミュニティの場として、例えば「ものづくり」等、教室や施設を開放してはいかがでしょうか。 |
| 永南小跡地の利用について、次のような利用ができれば良いと思います。・保育園、託児所・図書、プール、談話室、カルチャー教室など広く地域に開放・品物、パン、芸術、障害者の作品など、永福が応援する小さなお店を出せるスペース |
| 親も私も子どもも代々育っている大切な地域なので、良い所・物は変えずに、より良くなっていければ嬉しいです！！ 皆、大好きなので。 |
| 旧永福南小の跡地利用について、病院。小学校再開。 |
| 旧永南の跡地利用について、グラウンドや体育館等、サッカーや野球など団体に使えるように開放してほしい。 |
| 旧永福南小の跡地の活用法は、学童クラブや保育園、サークル等の利用施設。 |
| 旧永南小の跡地は、体育館と運動場を開放してほしい。 |
| 旧永福南小の跡地活用は、公園、生涯学習施設、保育園。 |
| 旧永福南小の跡地利用は、福祉と保育園の混合施設。 |

永福 和泉 地域 ニーズ調査（速報）

| ご意見 |
|---------------------------------------------------------------------------------------------------------------------------------------------------------------|
| 旧永福南小の跡地の活用は、近くに図書館がないので、ぜひ作ってほしい。芝生の校庭を、遊び場に開放してほしい。 |
| 学童が満杯と聞くので、旧南小で受け入れたらいかかでしょうか？ |
| 旧南小は、高齢者と子どもが同じ場所で集えるような、多世代交流施設があったらよいと思います。 |
| 旧永福南小は、既存のまま生かすのであれば周辺が学校なので、文化施設として生まれ変わってほしい。 |
| 老人施設ばかり作らず、子供たちのための場所であってほしいです。その方が、若い家庭を呼ぶ事につながるはず。子供が増えるよう、保育所の増設もいいと思います。 |
| 永南小の跡地は、校庭でボール遊びやバドミントンなど使用できるようなといいです。 |
| 旧永福南小の跡地の活用方法は、図書館、屋内プール。 |
| 旧永福南小の跡地利用は、特に良い考えが思いつきませんが、せつかくまだ使える施設なので有効活用していただけたらと思います。 |
| 高井戸区民センターの様な複合施設。図書室(図書館)やプール等を完備し、老人から子供まで楽しめる施設。 |
| 誰もが気軽に使用できる場所があるとよい。 |
| 杉並区の文化・スポーツイベントは、阿佐ヶ谷・荻窪・井荻で主に行われており、杉並南部からは出かけるにため、区主催の文化・スポーツイベントが出来る様に、永南跡地を利用したい。 |
| 永南跡地について、区民センターのように管理下で、大人も子供も、区民が集える場所になるといいです。 |
| 旧永福南小の跡地利用をさせてほしい。1. 校庭開放 2. 教室利用 3. 体育館の利用。子供の運動教室等 4. プール利用。子供向け水泳教室利用等 |
| 旧永福南小の校庭開放及び体育館を利用させてほしい。又、子供向けの体操教室や、プールでの水泳教室などを開催してほしい。 |
| 雨天時に子供が遊べるような施設があるといいと思う。 |
| 子供の城、東京都児童館がなくなった今、有料でかまわないので、都内で室内で遊べる場所がほしい。小学生でも楽しめる所、幼児もOKで、大きな遊具が中にあるとよい。もしくは、新宿区のおもちゃ博物館のようなもの。都心に近いから、他の所からも来られると思う。夏は、有料でどこかに委託でよいので、プール教室をやってもいいと思う。 |
| 永福南小学校は区民、特に子供～若い世代の交流できる施設にしてほしいです。例えば図書館～集会所など。 |
| 保育園増設(永福南小の跡地) |
| 杉並区内でも永福、下高井戸近辺は屋内の施設が少ない為是非区民に開放して欲しい。 |
| 永福南小の跡地は、学童保育や放課後子供が集まれる場所にしていただきたいです。 |
| 永福南小を活用して、体育館、プールを続けてほしい。 |
| イベント(地区など)の会場やスポーツ大会、お祭りの会場として永南小を使用できればいいと思います。 |
| 旧永福南小学校あととは地域の子供から大人まで集える区民センター分室が良い。 |
| 旧永福南小学校の跡地の利用について。生涯学習や近隣、地域住民の集いの場として開放して頂きたい。 |
| 児童館の老朽化がとても心配です。複合建物の中に入れてほしいです。 |
| 旧永福南小跡地の使いみち。区民農園、子供の遊び場、保育施設、大型ショッピングセンター |
| 永南跡地について。同じ施設内に老人ホームと、児童館など子供たちとお年寄りが触れ合えたら良いなと思います。 |
| 旧永南小活用。自習室で開放、体育館の利用(子供～大人まで)。 |
| 永南跡地はプールや体育館、校庭などの施設は一般に開放して有効利用してほしい(体操教室などを安く開いたり、講座を開くなど)。 |
| 旧永南小の活用方法について。学童保育や児童館または、現在不足していると言われている、保育園として活用したらよいと思う。 |
| 公園、室内プール、もしくはスーパーなど |
| 永福南小学校跡地の有効活用を期待します。(子どもたちの遊び場、大人、子ども向けのカルチャースクール、カルチャーサークル、音楽会等の開催など) |
| 永南小跡、保育園や学童、スポーツや勉強等の指導施設 |
| 永福通りはダンプや車の通りが多い上、路上駐車も多いです。子供たちの通学時間帯は、路上駐車を止めて頂けると、安全に通えると思います。ご協力お願いします。 |
| 永福南小学校跡地は、子供たちの教育に関連した施設として再生、活用されるべき。本地域に欠けている図書館の設立を強く希望する。 |
| 旧永福南小の跡地の活用法。子育て支援や生涯学習支援の場として施設開放し活用させてほしい。 |
| 旧永福南小跡地の活用法 |